

# IV CAMPIONAT DE CATALUNYA ATLETISME *en pista coberta*

**SPECIAL OLYMPICS- ACELL -**

**24/03/2019**

**Camí Can Quadres, 187  
SABADELL**

Organitza:



Amb el suport de:



**esportcat**

Amb la col·laboració de:



**Ajuntament  
de Sabadell**

## ESPORTIVES

**Per aquesta competició, la cambra de requeriments es troba sota la pista de competició, a on hi ha una zona d'escalfament. Procureu ser-hi com a mínim 10' abans. Per arribar a aquesta tindreu que baixar unes escales o ascensor tot depenent i per tant calculeu també aquest temps també uns 10'.**

**La cambra de sortides per les proves de softbol i 50 m marxa estarà situada per la rampa lateral (entrada de perxa). Hores 10:15 i 15:15 respectivament.**

- A les instal·lacions hi ha un servei de Bar que fan entrepanes.  
Almudena :625 40 99 69

La Pista Coberta d'atletisme de Catalunya es troba ubicada al costat del Parc Fluvial del Ripoll, encapçalada la zona esportiva de Sant Oleguer de Sabadell (Vallès Occidental), propera a una de les piscines lúdiques més grans de Catalunya, la Bassa, y de les pistes de atletisme Josep Molins.

### **PISTA COBERTA D'ATLETISME DE CATALUNYA**

Camí de Can Quadres, 190 - 08203 (SABADELL)

Tel.: 93 748 42 66 / Fax: 93 727 60 05

A/e: [info@sabadellpistacoberta.cat](mailto:info@sabadellpistacoberta.cat)

### **COM ARRIVAR**

Si vens des de Sabadell

Transport en bus: Parada Ronda Bellesguard.  
Línia 5 : direcció LES TERMES  
Línia 80: direcció PLAÇA PICASSO  
Després caminar uns 10' cap a l'Avinguda PABLO IGLESIAS  
[WWW.TUS.ES](http://WWW.TUS.ES)

Si vens de fora de Sabadell

Amb Tren:

RENFE: Línia C4 estació SABADELL CENTRE. Caminar uns 20' o en bus a la parada ANTONI LLONCH

FGC: Línia S2 estació SABADELL RAMBLA. Caminar uns 30' o en bus

Amb Bus: Estació d'autobusos de Sabadell. Caminar uns 20' o en bus a la parada ANTONI LLONCH

Amb transport privat:  
Sortida de Sabadell Sur de l'autopista C-58

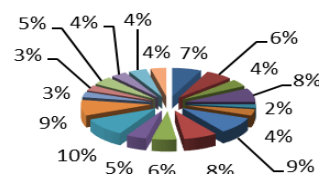
Planes web:  
Si voleu trobar més informació de com arribar-hi, cliqueu  
[www.viamichelin.com](http://www.viamichelin.com)  
[www.maporama.com](http://www.maporama.com)

Si voleu trobar més informació general  
<http://www.sabadellpistacoberta.cat>  
Si voleu trobar més informació de transports metropolitans  
[www.tmb.net](http://www.tmb.net)  
[www.renfe.es](http://www.renfe.es)

## PARTICIPACIÓ

Població	Clubs	Nombre participants	Aletes Femenines	Aletes Masculins
Ampostà	Angel Apasa	13	4	10
Reus	C.E. Alba	12	4	8
Terrassa	C.Prodis	8	2	6
Vilanova	Club Esportiu ALFA-TEGAR	15	3	12
Terrassa	Club Esportiu CRESPIESPORT	4	1	3
Mataró	Club Esportiu Fem Esport	7	1	6
Tarragona	Club Esportiu Solc	18	1	17
Barcelona	Club Esportiu TEB	15	7	8
Sant Cugat	Club Muntanyenc	11	1	10
Barcelona	Cordada	9	1	8
Barcelona	Escola Esportiva ACELL	20	1	19
Tarragona	Fundació Estela	17	8	9
Barcelona	Fundació Vella Terra	6	1	5
Sant Pere de Ribes	Junts en acció	6	1	5
El Prat de Llobregat	Rubricatus	9	6	3
Andorra	S.O. Andorra	7	2	5
Vic	St. Tomás Pardo	8	2	6
Tarragona	Villabanca - Bellisens	7		7
		192	46	147

Porcentatge de participació



## PROGRAMA DE COMPETICIÓ

PROGRAMA DE COMPETICIÓ IV CAMPIONAT DE CATALUNYA D'ATLETISME ACELL - SPECIAL OLYMPICS SABADELL 2019														
24/03/2019		Activitat	Distància	Categoria	Sexe	Lloc	Proba	Categoria	Sexe	Lloc	Proba	Categoria	Sexe	Lloc
Hores	Minuts	Finals												
9:00	30	Aribada instal·lació												
	45	cambra de requeriments												
10:00	0	Cursa	3,000 m	Sènior	M	Pista					Pes 4Kg	Sènior	M	Fosat 3 (cercle)
	5			Juvenil										
	10	Cursa												
	15						Llargada	Juvenil	M	Fosat 1				
	25	Cursa / Concurs	400 m	Sènior	F	Pista					Pes 4Kg	Sènior	M	Fosat 3 (cercle)
	30		60 m	Sènior	F	Recta								
	35	Cursa	60 m	Sènior	F	Recta								
	40	Cursa / Concurs	60 m	Sènior	F	Recta	Softball	Sènior	M,F	Fosat 1				
								Absoluts	M					
								Juvenils	M					
	45	Cursa	60 m	Absoluta	F	Recta								
	50	Cursa / Concurs	60 m	Juvenil	F	Recta						Pes 4Kg	Sènior	M
Infantil														
55	Cursa	60 m	Infantil	M	Recta									
			Mínims											
11:00	5	Cursa	60 m	Juvenils	M	Recta								
	10	Cursa	60 m	Juvenils	M	Recta								
	15	Concurs									Pes 4Kg	Sènior	M	Fosat 3 (Cercle)
	25	Cursa												
	30	Cursa												
	40	Cursa / Concurs	60 m	Absoluta	M	Recta					Pes 4Kg	Sènior	M	Fosat 3 (Cercle)
	45	Cursa	60 m	Absoluta	M	Recta								
12:00	0	Cursa / Concurs	60 m	Absoluta	M	Recta								
	5	Cursa	60 m	Sènior	M,F	Recta								
			Assi/v erb	Juvenil	M									
	20	Cursa / Concurs	60 m	Sènior	M	Recta	Açada	Juvenils	M	Fosat2	Pes 4Kg	Absoluta	M	Fosat 3 (Cercle)
	25	Cursa	60 m	Sènior	M	Recta								
	30	Cursa	60 m	Sènior	M	Recta								
	35	Cursa	60 m	Sènior	M	Recta								
45	Cursa	60 m	Sènior	M	Recta					Pes 4Kg	Absoluta	M	Fosat 3 (Cercle)	
13:00	0	Acte protocol·lari												
	5	Concurs												
	10										Pes 4Kg	Absoluta	F	Fosat 3 (Cercle)
	15													
	20													
	35										Pes 4Kg	Absoluta	F	Fosat 3 (Cercle)
45	Final sessió matí													

PROGRAMA DE COMPETICIÓ IV CAMPIONAT DE CATALUNYA D'ATLETISME ACELL - SPECIAL OLYMPICS SABADELL 2019														
24/03/2019		Activitat	Distància	Categoria	Sexe	Lloc	Proba	Categoria	Sexe	Lloc	Proba	Categoria	Sexe	Lloc
Hores	Minut	Finals												
14:00	40		Inici sessió tarda											
	45						Llargada	Absoluta	M	Fosat 1	Pes 3Kg	Juvenil	M	Fosat 3 (cercle )
	50						Llargada	Absoluta	M	Fosat 2				
15:00	5	Concurs									Pes 3Kg	Juvenil	M	Fosat 3 (cercle )
	10	Concurs					Llargada	Sènior	M	Fosat 1				
	15	Cursa/Concurs	200m	Sènior	F	Pista	Llargada	Sènior	M	Fosat 2				
				Absoluta										
	20	Cursa	50 m marxa	Sènior	M	Recta								
			50 m cadira de rodes	Mínim	M									
			25 m marxa assitida	Absoluta	M									
	25	Cursa /Concurs	10 m marxa assitida	Sènior	M,F	Recta					Pes 2Kg	Infantil	M	Fosat 3 (cercle )
				Juvenil			M							
	30	Cursa	200 m	Absoluta	M	Pista								
	35	Cursa	200 m	Absoluta	M	Pista								
	40	Cursa	200 m	Sènior	M	Pista								
	45	Cursa/concurs	200 m	Sènior	M	Pista						Pes 2Kg	Mínima	M
50	Cursa	200 m	Sènior	M	Pista									
55	Cursa	200 m	Sènior	M	Pista									
16:00	0	Cursa /Concurs	200 m	Sènior	M	Pista	Llargada	Sènior	F	Fosat 1				
	5	Concurs									Pes 3 Kg	Absoluta	F	Fosat 3 (cercle )
	9	Cursa	200 m	Juvenil	M	Pista								
				Infantil										
	15	Cursa	200 m	Juvenil	M	Pista								
				Infantil										
	21	Cursa	200 m	Juvenil	M	Pista								
				Infantil										
	25	Concurs					Llargada	Infantil	F	Fosat 2				
	27	Cursa	400 m	Sènior	M	Pista								
30	Concurs										Pes 3 Kg	Sènior	F	Fosat 3 (cercle )
39	Cursa	400 m	Absoluta	M	Pista									
			Juvenil											
50	Concurs										Pes 3 Kg	Sènior	F	Fosat 3 (cercle )
17:00	10	Cursa	1.500 m	Sènior	M,F	Pista					Pes 3 Kg	Sèniors	F	Fosat 3 (cercle )
				Absoluta			M							
	30		Final sessió tarda											

## NORMATIVA

### Esportiva

1. El reglament oficial és el de Special Olympics, pels clubs de les comunitats autònomes i el de la Federació catalana d'esports - Acell pels clubs Catalunya. En el cas de que algun aspecte no sigui contemplat en aquesta normativa, es consultarà el Reglament Internacional de Natació Amateur (FINA).
2. Tal com especifiquen els reglaments, els esportistes han de dur roba esportiva adequada per fer les proves. Cap esportista no podrà participar si no compleix aquesta norma.
3. Els esportistes han de ser a la cambra de sortides de 10' a 15' abans de l'hora de inici de la seva competició. **No es cridarà per megafonia a cap esportista.**
4. Es obligatori acompanyar als atletes que fan proves assistides, tant en el temps d'estada a la cambra de sortides com a la prova i en el lliurament de premis.
5. No es permetrà l'accés a cap zona d'organització o competició sense la deguda acreditació o autorització.
6. No es permetrà l'accés a la piscina per fer fotos ni filmacions a persones que no estiguin degudament acreditades a tal efecte.
7. En el moment d'entrar a la cambra de sortides, l'entrenador haurà de mostrar al personal de la Federació la llicència vigent de l'atleta i comunicar les baixes en cas d'haver-hi.
8. En el moment d'entrar a la cambra de sortides, l'entrenador, s'haurà d'assegurar que l'esportista ha estat recollit per el personal de la cambra. En cas que per aquest motiu l'esportista no hagi pogut participar en la seva prova, l'organització no es farà responsable
9. L'accés a cambres de sortides resta restringit a personal d'organització, atletes, entrenadors i delegats ( aquest darrers sempre que sigui sol·licitada i/o necessària la seva presència ).
10. Les series sortiran de la cambra de sortides a l'hora prevista al full de competicions. **No s'avançarà cap sèrie ni es faran series especials**

## 11. Participacions

**(a).** Serà obligatori participar en les series classificatòries , en cas d'haver-hi, per poder participar en les series finals. Si es dona el cas per poder participar es tindrà que formalitzar un recurs, especificant els motius de la seva no compareixença i el comitè organitzador estudiarà la conveniència de la seva participació; en el cas de resposta afirmativa la participació es fera en la millor sèrie final de la seva categoria.

**(b).** El responsable oficial del nedador, podrà demanar la modificació de la marca aconseguida pel seu nedador en les series preliminars si considera que aquesta no s'ajusta a la realitat i pot ser motiu de desqualificació en les series finals.

**(c).** En les series finals no es permetrà la participació d'un nedador en una sèrie diferent a aquella en que aparegui el seu nom, excepte en circumstàncies que, a judici de l'organització justifiquin el canvi.

**(d).** Cada nedador pot realitzar un màxim de 2 proves i a més a més 1 relleu.

**(e).** Es pot inscriure com a màxim un relleu per categoria, prova i sexe

## 12. Desqualificacions

**(a).** Si no es permesa la participació en les series finals per no compareixença en les preliminars el nedador serà desqualificat i constarà en els resultats finals.

**(b).** Es desqualificarà en les series finals per excessiva diferència segon el barem del 15% entre la marca acreditada i la marca realitzada. En cas de no haver-hi, la marca o puntuació acreditada en la inscripció del campionat serà la marca de referència per les sèries finals.

**(c).** Aquestes desqualificacions no es faran efectives a les millors series de cada prova, perquè s'entén que sobrepasant aquesta marca de millora no perjudiquen a altres nedadors a que no es poden col·locar a una sèrie millor

**(d)** . Si un competidor es desqualificat en una prova per causa d'una infracció de les regles tècniques, restarà constància del fet en els resultats oficials . No obstant, aquest fet no impedirà al competidor prendre part en la resta de les proves.



(e). Un competidor que es comporti de manera antiesportiva i inadequada (incorrecte ) estarà exposat a ser desqualificat de la seva participació en el resta de les proves de la competició, restant constància del fet en els resultats oficials.

(f). No es permetrà als nedadors fer servir o de portar cap mecanisme que proporcioni una avantatge.

(g). Les desqualificacions seran anunciades per megafonia en el lliurament de premis de la prova que es realitzi.

### 13. Reclamacions

(a). Les reclamacions relatives al resultat i qüestions que hi surtin durant el desenvolupament de les proves tenen que presentar-se'n lo més tard de 30' després de la realització de la prova i sempre en el full oficial i signada per l'entrenador de l'atleta.

(b) Les reclamacions hauran d'anar adreçades al responsable de l'esport que considerarà juntament amb el jutge àrbitre qualsevol evidència disponible que cregui necessària, inclòs una cinta de vídeo o foto produïda per una gravadora de vídeo oficial ( acreditada per l' organització ) obligant si fos el cas a la repetició de la sèrie.

(c). No es considerarà cap reclamació contra les decisions d'un Jutge Àrbitre en les interpretacions i aplicacions efectuades de les reglamentacions tècniques que regulen la natació. El Jutge Àrbitre és qui té la decisió final.

14. Hi han fulls de reclamació a disposició dels club

15. En el apartat tècnic, el jutge àrbitre és qui té la decisió final.